

ICS 61.060  
Y 78



# 中华人民共和国国家标准

GB/T 3903.5—2011  
代替 GB/T 3903.5—1995

---

## 鞋类 整鞋试验方法 感官质量

Footwear—General test methods—Appearance quality

2011-10-31 发布

2012-02-01 实施

---

中华人民共和国国家质量监督检验检疫总局  
中国国家标准化管理委员会 发布

## 前 言

GB/T 3903 的本部分按照 GB/T 1.1—2009 给出的规则起草。

本部分代替 GB/T 3903.5—1995《鞋类通用检验方法 外观检验方法》。

本部分与 GB/T 3903.5—1995 相比主要变化如下：

——标准名称改为“鞋类 整鞋试验方法 感官质量”；

——增加了平稳、色差、中国鞋号、后帮曲线长度及相同部位尺寸偏差(见表 1 中序号 2、3、4、9、18)；

——增加了对主跟、包头和帮面的要求(见表 1 中序号 8、15、16、19、20、21)；

——增加了非均匀鞋底厚度的检验(见表 1 中序号 14)。

请注意本文件的某些内容可能涉及专利。本文件的发布机构不承担识别这些专利的责任。

本部分由中国轻工业联合会提出。

本部分由全国制鞋标准化技术委员会(SAC/TC 305)归口。

本部分起草单位：江苏森达鞋业有限公司、鸥鸟王鞋业有限公司、德尔惠股份有限公司、广州天创鞋业有限公司、中国皮革和制鞋工业研究院。

本部分主要起草人：董为民、赵仲华、丁明炉、梁耀华、张伟娟、秦晓波。

本部分所代替标准的历次版本发布情况为：

——GB/T 3903.5—1995。

## 鞋类 整鞋试验方法 感官质量

### 1 范围

GB/T 3903 的本部分规定了一般穿用的成品鞋(靴)感官质量的检验方法。  
本部分适用于一般穿用的成品鞋(靴)。

### 2 规范性引用文件

下列文件对于本文件的应用是必不可少的。凡是注日期的引用文件,仅注日期的版本适用于本文件。凡是不注日期的引用文件,其最新版本(包括所有的修改单)适用于本文件。

GB/T 250 纺织品 色牢度试验 评定变色用灰色样卡

GB/T 2703 鞋类 术语

GB/T 3293 中国鞋楦系列

### 3 术语和定义

GB/T 2703 中界定的术语和定义适用于本文件。

### 4 检验条件

鞋类感官质量的检验要在光线充足的环境中进行。

### 5 检验量具、器具

5.1 鞋用带尺,分度值 1.0 mm。

5.2 游标卡尺,分度值 0.02 mm。

5.3 钢直尺,分度值 1.0 mm。

5.4 高度游标卡尺,分度值 0.02 mm。

5.5 宽座直角尺,精度 1 级。

5.6 水平平台(平整大理石磨板或玻璃板)。

5.7 灰色样卡。

### 6 检验方法

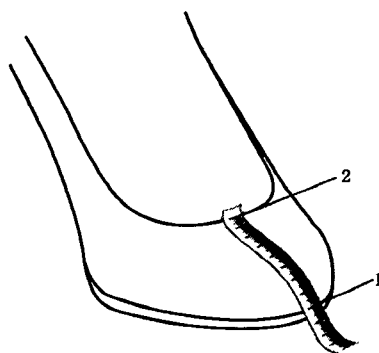
成品鞋(靴)感官质量的检验方法见表 1。

表 1 感官质量检验

序号	检验项目	检验方法
1	整体外观	手感或目测检验整鞋是否端正、对称、平整、平服、平稳、平正、色泽一致、清洁、标志齐全清晰及鞋帮、鞋里、鞋底、鞋跟等各部位有无缺陷等。测量尺寸点状缺陷用游标卡尺测量,线状缺陷以鞋用带尺测量
2	平稳	将鞋平放在水平平台上,用手轻拨鞋后部使其产生轻微晃动,如能复位即平稳
3	色差	按 GB/T 250 进行检验
4	中国鞋号	提供的相应鞋楦或楦底样图按照 GB/T 3293 进行检验
5	缝线	目测缝线针码是否均匀,线道是否整齐。是否有跳线、断线、翻线、开线、并线、重针及缝线越轨等。针码密度用游标卡尺测量单位长度内的针数
6	前帮长度	鞋用带尺紧贴前帮面轮廓,测量前帮子口鞋头端点至前帮面沿口边沿中点或特定部位(如前帮与鞋舌接缝处等)的长度(见图 1)。上述方法也可测外包头、三接头包头的长度等
7	前跷	将鞋正放在水平平台上,用高度游标卡尺测量外底面前端点至水平平面的垂直距离(见图 2)
8	明主跟长度	以鞋子口帮明主跟一端贴子口帮外围量至另一端,取其总长。用鞋用带尺测量(见图 3)
9	后帮曲线长度	鞋用带尺紧贴后帮面轮廓,测量后帮子口端点至统口后端点或特定部位的长度
10	后缝歪斜	将鞋正放在水平平台上,用宽座直角尺垂直边对准后缝下端点,用钢直尺测量鞋帮后缝上端点至直角尺垂直边的最大距离(见图 4)
11	后帮歪斜	将鞋正放在水平平台上,用宽座直角尺垂直边对准鞋外底后端点,用钢直尺测量后帮统口后端点至直角尺垂直边的最大距离
12	外底长度	鞋用带尺(拉紧)测量外底前端点至外底(跟面)后端点之间的长度(见图 5)
13	外底宽度	将外底内侧接触水平平台垂直侧立,用高度游标卡尺垂直测量其外侧距水平平台的最大垂直距离(见图 6)
14	外底厚度	对于均匀厚度外底,一般以钢直尺测量相关部位厚度。必要时沿外底轴线将鞋底切开,以钢直尺在切开处测量外底相关部位厚度。底墙异型或圆弧状等,用直尺无法测量时可用游标卡尺测量(见图 7)
15	跟面尺寸	用游标卡尺测量相应尺寸
16	跟口高度	用游标卡尺或钢直尺测量鞋跟前部横向垂直面的高度(到鞋外底面的高度)
17	鞋跟高度	装配鞋跟:将鞋正放在水平平台上,用高度游标卡尺测量鞋跟后部中线上端点至跟面(水平平台)的垂直高度(见图 2)
		其他鞋跟:用高度游标卡尺测量该鞋正常穿用时脚跟后端点至地面的垂直高度,必要时将鞋后部沿分踵线剖开,用高度游标卡尺测量其高度
18	相同部位尺寸偏差	鞋用带尺贴紧鞋(靴),从某参照点量至某一考察点,检验同双鞋(靴)的差异
19	帮面松面	将皮革表面(粒面)向内弯曲约 90°,如:出现细小而连续的小纹(或没有出现皱纹),放平后即消失,为不松面;表面出现较大皱纹,且放平后皱纹不能消失,为松面

表 1 (续)

序号	检验项目	检验方法
20	帮面裂浆、裂面	一只手持鞋,另一只手的食指和中指伸进鞋内,顶紧帮里,目测帮面变化。如:涂饰层出现裂纹,为裂浆;皮革层出现裂纹,为裂面
21	包头	目测外包头是否端正、平服,同双鞋的外包头是否对称。用拇指按压包头正中,观察其变形及复原情况,用手触摸帮里与包头,确定是否平服
22	主跟	目测主跟是否端正、平服,同双鞋的主跟是否对称。用拇指和食指在主跟两侧按压,目测观察其变形及复原情况。用手触摸帮里与主跟,确定是否平服
23	帮底结合	按压鞋帮,观察有无开胶或脱线
24	鞋跟平正	将鞋正放在水平平台上,目测鞋跟装配是否端正、对称、平稳,以及跟面与前掌着地部位与平面接触是否良好
25	鞋跟装配牢度	手感和目测后跟是否松动
26	装饰件装配牢度	用手拉装饰件,观察是否牢固

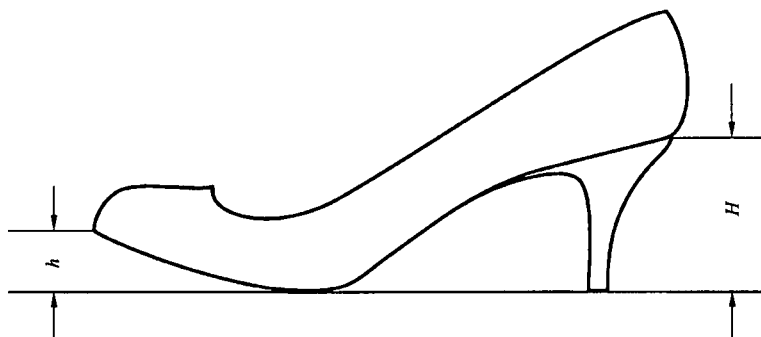


说明:

1——前帮子口鞋头中点;

2——前帮面沿口边沿中点。

图 1 前帮长度测量



说明:

$h$  ——前跷;

$H$  ——鞋跟高度。

图 2 前跷、鞋跟高度的检验

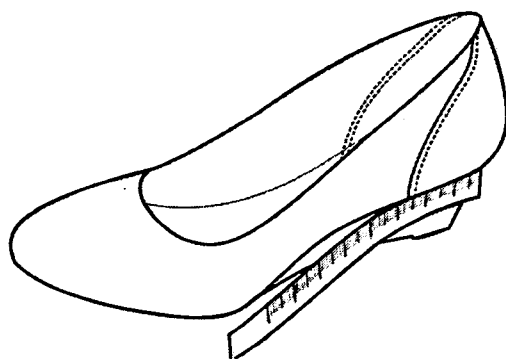
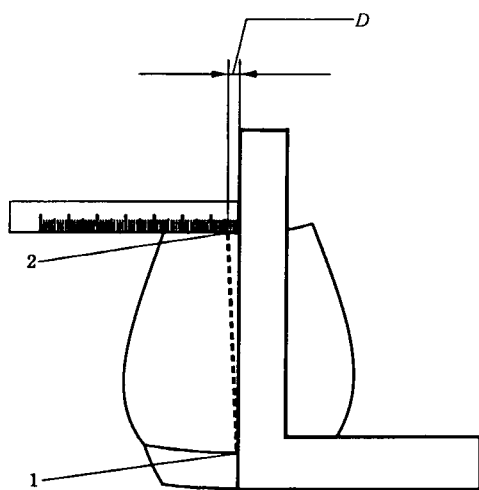


图3 明主跟长度的检验



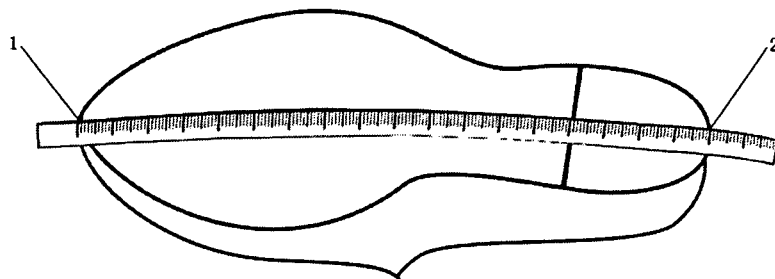
说明：

1 —— 后缝下断点；

2 —— 后缝上端点；

$D$  —— 最大距离。

图4 后缝歪斜的检验

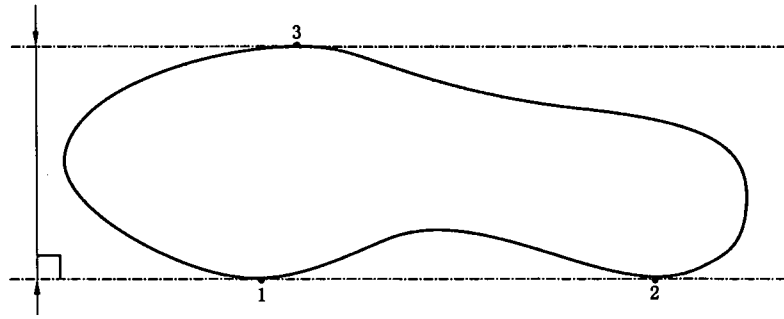


说明：

1 —— 外底前端点；

2 —— 外底(跟面)后端点。

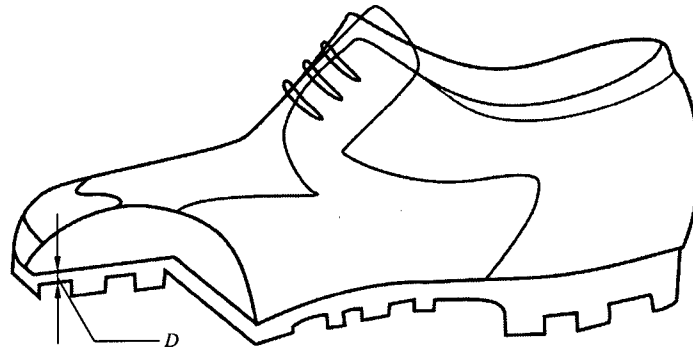
图5 外底长度的检验



说明：

- 1——外底内侧前端与水平面接触点；
- 2——外底内侧后端与水平面接触点；
- 3——外底外侧距水平面最高点。

图 6 外底宽度的检验



说明：

$D$  ——鞋底厚度。

图 7 非均匀鞋底厚度的检验

中 华 人 民 共 和 国  
国 家 标 准  
鞋 类 整 鞋 试 验 方 法 感 官 质 量  
GB/T 3903.5—2011

\*

中国标准出版社出版发行  
北京市朝阳区和平里西街甲2号(100013)  
北京市西城区三里河北街16号(100045)

网址 [www.spc.net.cn](http://www.spc.net.cn)  
总编室:(010)64275323 发行中心:(010)51780235  
读者服务部:(010)68523946

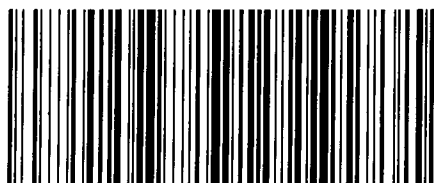
中国标准出版社秦皇岛印刷厂印刷  
各地新华书店经销

\*

开本 880×1230 1/16 印张 0.75 字数 11 千字  
2012年2月第一版 2012年2月第一次印刷

\*

书号: 155066·1-44154 定价 16.00 元



GB/T 3903.5-2011