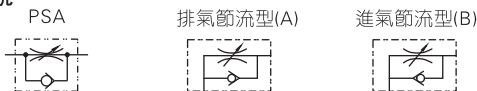




符號



產品特性

- 1、尺寸小，重量輕，安裝時所占空間少，適用場合更廣；
- 2、可有效控制氣動執行裝置的工作速度以及氣壓信號的傳輸；
- 3、流量特性優良，靈敏度高且易于微調；
- 4、排氣節流型和進氣節流型可選，適用於各種型號之執行元件；
- 5、銅體外表鍍鎳，可有效預防腐蝕和污染；
- 6、調節杆的設計有防脫落結構；
- 7、螺紋端自帶PT螺紋膠，能有效密封螺紋連接部位；
- 8、萬向型調速閥(PSS)插管方向可360°調整插管方向。

訂購碼

PSL 6 0 1 A □ □

規格代號

PSL: L型

PSS: 萬向型

接管口徑

4: Φ4mm
6: Φ6mm
8: Φ8mm
10: Φ10mm
12: Φ12mm

連接螺紋

連接螺紋	適用接管口徑
M5: M5×0.8	Φ4\Φ6
01: PT1/8	Φ4\Φ6
02: PT1/4	Φ8\Φ10
03: PT3/8	Φ12
04: PT1/2	

牙型代號

空白: PT牙

顏色代號

顏色代號	顏色定義
空白: 灰色	接口: 灰色 本體: 灰色
D: 黑色	接口: 黑色 本體: 黑色

節流方式

A: 排氣節流型

調節帽標識符“A”

控制流

自由流

B: 進氣節流型

調節帽標識符“B”

自由流

控制流

規格

使用壓力範圍	0~9kgf/cm ² (0~0.9MPa)
負壓	-750mmHg(10Torr)
保證耐壓力	1.5MPa
使用溫度範圍(°C)	0~60
適用軟管	尼龍軟管或PU管
顏色	灰色/黑色

接口端螺紋與插管端內徑配置表

產品系列	螺紋規格	接管口徑				
		Φ4	Φ6	Φ8	Φ10	Φ12
PSL	M5	●	●			
	PT1/8	●		●		
	PT1/4		●	●	●	
	PT3/8		●	●	●	●
PSS	PT1/2			●	●	●
	M5	●				
	PT1/8		●	●		
	PT1/4		●	●	●	
	PT3/8				●	●
	PT1/2					●

產品系列	接管口徑				
	Φ4	Φ6	Φ8	Φ10	Φ12
PSA	●	●	●	●	●

內部結構

型號:PSA

序號	名稱	材質	序號	名稱	材質
1	調節帽	鋁合金或黃銅	8	異型O令	NBR
2	鎖緊帽	鋁合金	9	塑膠本體	PBT
3	節流柱	黃銅	10	異型O令	NBR
4	節流體	黃銅	11	定位座	POM
5	O型環	NBR	12	彈簧墊片	不銹鋼
6	O型環	NBR	13	定位環	鋁合金
7	節流套	鋁合金	14	塑膠接口	POM

型號:PSL

序號	名稱	材質	序號	名稱	材質
1	調節帽	鋁合金或黃銅	9	節流套	黃銅
2	鎖緊帽	鋁合金	10	塑膠本體	PBT
3	節流柱	黃銅	11	定位座	POM
4	節流體	黃銅	12	定位環	鋁合金
5	O型環	NBR	13	異型O令	NBR
6	O型環	NBR	14	彈簧墊片	不銹鋼
7	保持架	PBT	15	塑膠接口	POM
8	異型O令	NBR			

型號:PSS

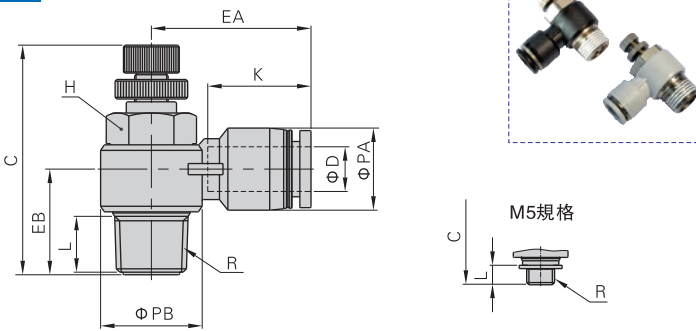
序號	名稱	材質	序號	名稱	材質
1	調節帽	鋁合金或黃銅	10	塑膠本體	PBT
2	鎖緊帽	鋁合金	11	O型環	NBR
3	節流柱	黃銅	12	塑膠本體	PBT
4	節流體	黃銅	13	異型O令	NBR
5	O型環	NBR	14	定位座	POM
6	O型環	NBR	15	彈簧墊片	不銹鋼
7	保持架	PBT	16	定位環	鋁合金
8	異型O令	NBR	17	塑膠接口	POM
9	節流套	黃銅			



PSA、PSL、PSS系列

外部規格

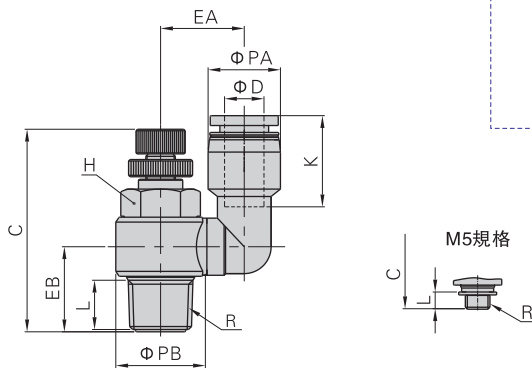
PSL系列



型號符號	ΦD	R	ΦPA	ΦPB	L	C		K	EA	EB	對邊H	重量(g)
						max	min					
PSL4M5□	4	M5×0.8	9	10	3.5	30	27.5	14	19	9.5	8	6.5
PSL401□	4	PT1/8	9	14	7.5	41.5	35	14	20.5	15	11	16.5
PSL6M5□	6	M5×0.8	12.5	10	3.5	30	27.5	16.5	23.5	11.5	8	8
PSL601□	6	PT1/8	12.5	14	7.5	41.5	35	16.5	23	15.5	11	17.5
PSL602□	6	PT1/4	12.5	18	10	47.5	41	16.5	25	18	14	32
PSL603□	6	PT3/8	12.5	22.5	11	52.5	45.5	16.5	27	20	19	59.5
PSL801□	8	PT1/8	15	14	7.5	41.5	35	18.5	26.5	16.5	11	18
PSL802□	8	PT1/4	15	18	10	47.5	41	18.5	28.5	19	14	33
PSL803□	8	PT3/8	15	22.5	11	52.5	45.5	18.5	29.5	20	19	60
PSL804□	8	PT1/2	15	28	14	58.5	51.5	18.5	32	25	24	96.5
PSL1002□	10	PT1/4	18	18	10	47.5	41	21	31	20.5	14	34.5
PSL1003□	10	PT3/8	18	22.5	11	52.5	45.5	21	33	21.5	19	62
PSL1004□	10	PT1/2	18	28	14	58.5	51.5	21	35.5	25.5	24	98
PSL1203□	12	PT3/8	21	22.5	11	52.5	45.5	23	36	23.5	19	64
PSL1204□	12	PT1/2	21	28	14	58.5	51.5	23	38	27	24	100

備注：□代表A或B，A指排氣節流型，B指進氣節流型。兩種規格外形尺寸相同。

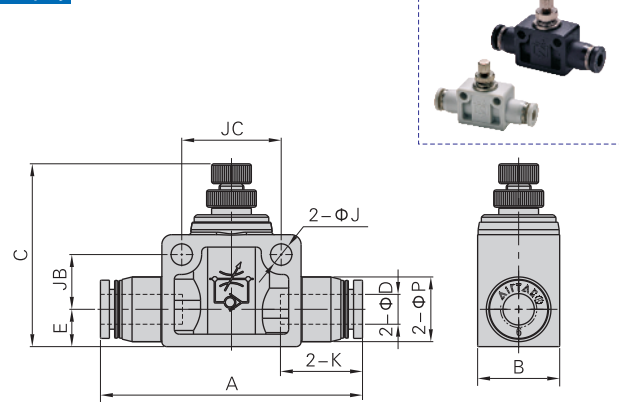
PSS系列



型號符號	ΦD	R	ΦPA	ΦPB	L	C		K	EA	EB	對邊H
						max	min				
PSS4M5□	4	M5×0.8	9	10	3.5	30	27.5	14	12.5	9.5	8
PSS601□	6	PT1/8	12.5	14	7.5	41.5	35	17	17	15	11
PSS602□	6	PT1/4	12.5	18	10	47.5	41	17	19	17.5	14
PSS801□	8	PT1/8	15	14	7.5	41.5	35	18.5	17	15	11
PSS802□	8	PT1/4	15	18	10	47.5	41	18.5	19	17.5	14
PSS1002□	10	PT1/4	18	18	10	47.5	41	21	20.5	17.5	14
PSS1003□	10	PT3/8	18	22.5	11	52.5	45.5	21	24	20	19
PSS1203□	12	PT3/8	21	22.5	11	52.5	45.5	23	25.5	20	19
PSS1204□	12	PT1/2	21	28	14	58.5	51.5	23	28	25	24

備注：□代表A或B，A指排氣節流型，B指進氣節流型。兩種規格外形尺寸相同。

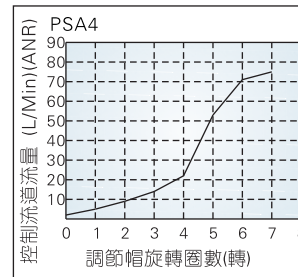
PSA系列



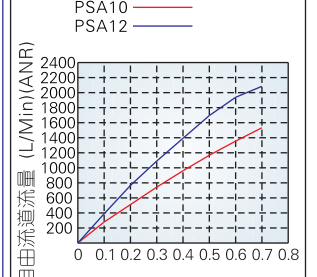
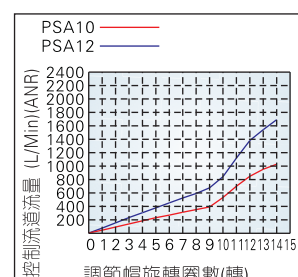
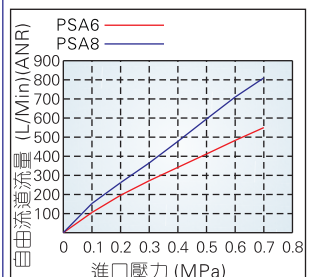
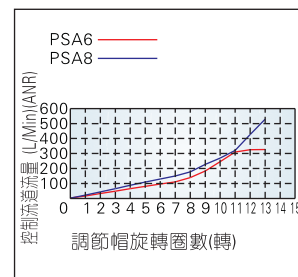
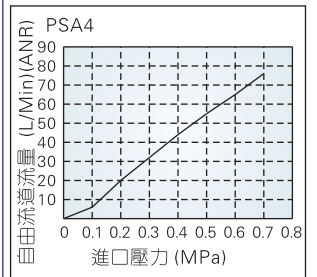
型號符號	ΦD	A	B	C		ΦP	K	E	ΦJ	JB	JC
				max	min						
PSA4	4	41	11	29	26.5	9.5	14	7	3.2	6	14
PSA6	6	52.5	16.5	43.5	36.5	13	16.5	7.5	4.3	11	20
PSA8	8	59.5	16.5	47	40	15	18.5	8.5	4.3	11	22
PSA10	10	69	21	53.5	46.5	18	21	10.5	4.3	14.5	26
PSA12	12	78.5	26	58.5	51	21.5	23	12	4.3	17.5	32

流量特性

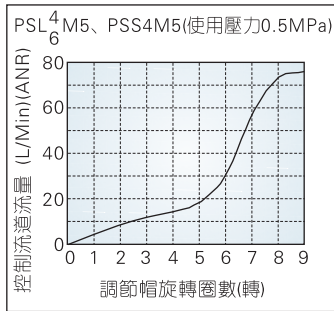
控制流道流量



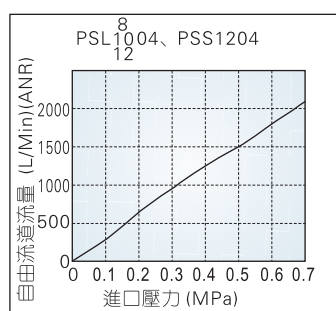
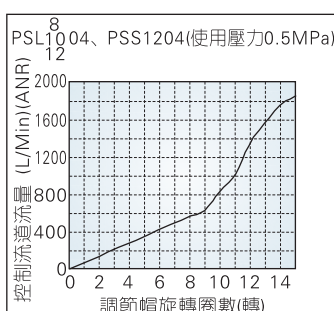
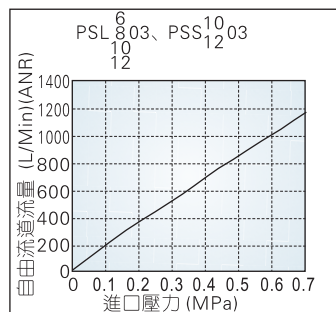
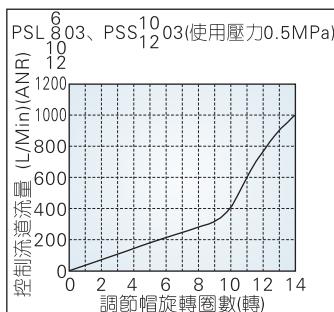
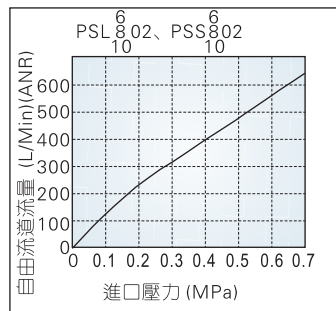
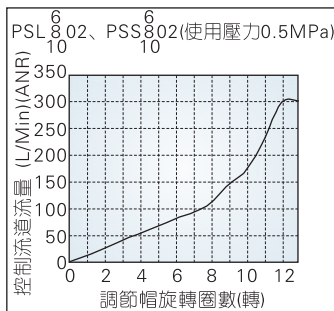
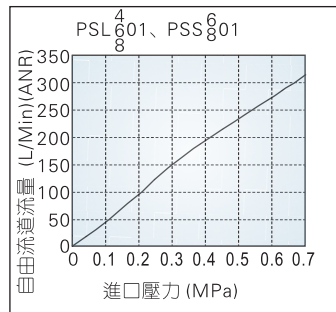
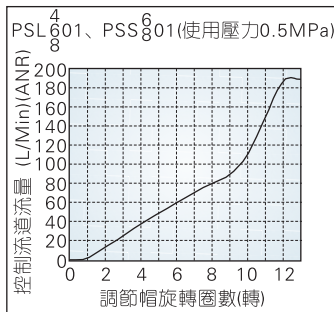
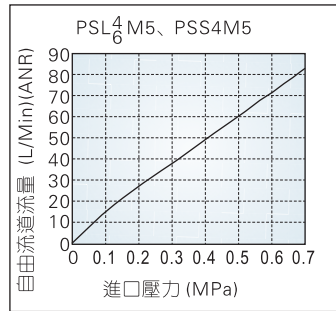
自由流道流量



控制流道流量



自由流道流量

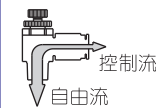


■ 選取、安裝與使用

選取

1、調速閥分為排氣節流型與進氣節流型：

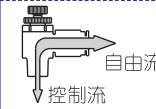
工作原理示意



- A: 排氣節流型**
- 1、氣流從螺紋端流向插管端時，受到節流限制。
 - 2、氣流從插管端流向螺紋端時可以自由流通。

產品識別方法

調節帽上有標識符“A”



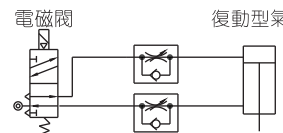
- B: 進氣節流型**
- 1、氣流從螺紋端流向插管端時可以自由流通。
 - 2、氣流從插管端流向螺紋端時，受到節流限制。

調節帽上有標識符“B”



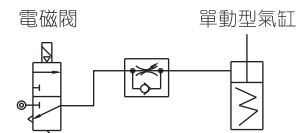
2、根據實際使用狀況，選取不同節流方式，優先選用排氣節流方式。

2.1、排氣節流型調速閥應用實例



排氣節流型調速閥

2.2、進氣節流型調速閥應用實例



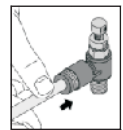
進氣節流型調速閥

安裝

1、氣管的拔、插方法：

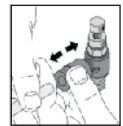
1.1、插入氣管

祇需要簡單地將氣管插入調速閥的管端，氣管端面順利通過彈簧墊片、異型O令直至快插接頭底端面，此時彈簧墊片會牢牢鎖住氣管使其不易被拔出。



1.2、拔出氣管

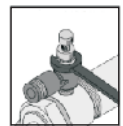
拔出氣管前，先向下推動塑膠接口，彈簧墊片打開，這樣氣管才可以被拔出。
注：拔出氣管前，請確保氣管內的氣壓是零。



2、調速閥的擰入方法：

採用外六角扳手按右圖所示方法將調速閥擰入氣缸進出氣口螺孔即可。

注：緊固力矩及螺紋擰入深度請參考快插接頭相應內容。

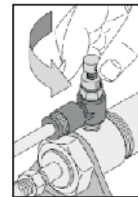
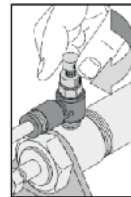


使用

1、氣缸速度的調節方法：

1.1、請確認調速閥處於關閉狀態下，方可通入壓縮空氣。否則當調速閥處於開啓狀態而通入壓縮空氣時，氣缸可能會因速度過快而飛出產生事故；

1.2、用手緩慢旋轉調節帽，旋轉後并鎖緊鎖緊帽，即可調節氣缸速度。順時針轉動可以減少通過調速閥的壓縮空氣流量，從而降低氣缸的速度；逆時針轉動可以增加通過調速閥的壓縮空氣流量，從而加大氣缸的速度。



2、調速閥的使用：

2.1、禁止使用除手以外的其它工具轉動調節帽，當調節帽處於上、下兩極限端位置時，不可對其施加額外外力，否則可能會對閥體造成損壞而產生漏氣；

2.2、調速閥在關閉狀態下允許部分內漏，故對嚴禁產生內漏的場合不建議使用調速閥。