

Onick



AM-920使用手册

- 1 说明..... 3
 - 1.1概述..... 3
 - 1.2相机机身接口..... 3
 - 1.3摄像机功能指示图..... 4
 - 1.4拍摄信息显示..... 4
 - 1.5MMS / GPRS功能..... 4
 - 1.6支持的格式..... 5
- 2 注意事项..... 5
- 3 快速入门指南..... 6
 - 3.1电源..... 6
 - 3.2插入SD卡和SIM卡..... 6
 - 3.3上电并进入ON模式..... 7
 - 3.4进入测试模式..... 7
 - 3.4.1自定义设置..... 7
 - 3.4.1.1在测试模式下更改参数设置..... 7
 - 3.4.1.2示例 - 更改某些常用参数的设置..... 8
 - 3.4.2手动捕获..... 9
 - 3.4.3查看图像或视频..... 9
 - 3.4.4删除照片或视频..... 9
 - 3.5电源关闭..... 9
- 4 高级操作..... 10
 - 4.1设置菜单..... 10
 - 4.2手动发送彩信或电子邮件..... 12
 - 4.3相机测试, 彩信测试和Smtip测试..... 12
 - 4.4.1.2.1在测试模式下更改参数设置..... 12
 - 4.4.2手动发送彩信或电子邮件..... 16
 - 4.4.3查看图像或视频..... 9
 - 4.4.4删除照片或视频..... 9
- 5 相机测试, 彩信测试和Smtip测试..... 12
 - 5.1摄像机设置, 彩信设置, 通过PC设置Smtip..... 12
 - 5.2手动发送彩信或电子邮件..... 16
 - 5.3拨打电话..... 16
- 6 通过短信控制相机..... 16
 - 6.1短信遥控..... 16
 - 6.2短信遥控测试..... 17
- 7 安装和定位..... 18

2 注意事项

- 摄像机的的工作电压为6V-12V。摄像机由4节或8节AA电池供电。请安装电池按极性显示。
- 必须在开机前插入SD卡。如果未插入SD卡, 相机将自动关闭。
- 在插入SD卡和SIM卡之前, 请确保电源开关处于OFF位置。请执行此操作当电源开关处于ON位置时, 请勿插入或取出SD卡和SIM卡。
- 第一次使用时, 建议用相机格式化SD卡。许多其他SD卡,由其他相机格式化, 与不同品牌的相机兼容性差。
- 必须确保您的SIM卡已打开GPRS数据业务服务。进入TEST时模式, 相机大约需要60秒才能获取信号。
- 在测试模式下, 如果没有操作, 相机将在3分钟后自动关闭。请打开 如果您想继续使用控件, 请再次通电。

3 快速入门指南

3.1 电源

要为相机供电, 需要4节或8节AA电池。确认电源开关处于OFF位置按电池按钮拉出电池组。将充满电的电池装入包装中。根据下面显示的极性标志。将电池组推回电池舱。

可以使用以下1.5V输出电池:

- 高密度, 高性能碱性电池 (推荐)
- 可充电碱性电池
- 可充电镍氢电池。

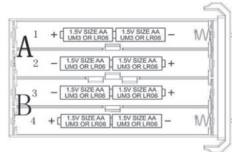


Figure 4 Battery pack

有四个电池槽。第1和第2组形成一组并标记为A, 而插槽3和4组成另一组标记为B。需要一组电池为相机供电, 但两者都可以使用和建议。在电池电量不足的情况下, 相机会指示电池电量不足的情况是时时候改变电池了。

小心: 如果更换的电池类型不正确, 可能会发生爆炸。还要处理废旧电池根据说明书。正确处理本产品。此标记表明这一点
产品不应与欧盟其他家庭废物一起处理。以防止可能发生不受控制的废物处理对环境或人类健康造成的危害, 负责任地回收利用促进材料资源的可持续再利用。要退回您的二手设备, 请使用退回和收集系统或联系购买产品的零售商。他们可以采取该产品用于环境安全回收。

3.2 插入SD卡和SIM卡

务必插入SD卡, 触点朝下, 否则相机将无法正常工作。使用时彩信/短信/电子邮件功能, 请务必插入SIM卡, 触点朝上。

注意: 如果SD卡的开关转到LOCK, SD卡将不会存储文件。请解锁插入SD卡前写保护。
警告: 将SD或SIM卡倒置或倒置可能会损坏相机或相机卡片错误插入导致的损坏不在保修范围内。



图5插入SD卡和SIM卡

3.3 上电并进入ON模式

在开启之前, 请注意以下事项:

- 避免相机前面的温度和运动干扰, 如大叶子, 窗帘, 空调, 空气烟囱和其他热源的出口, 以防止误触发。
- 放置相机的地面高度应根据物体大小的不同而不同。一般来说, 三到六英尺是首选。
- 将电源开关滑动到ON位置并进入ON模式。在此之前, 您可以调整相机朝向目标监测区域。

- 打开相机后, 动作指示LED (红色) 指示灯将闪烁约10秒。10秒是一个在自动拍摄照片或视频之前的缓冲时间。例如关闭和锁定底盖将相机固定在树上然后走开。
- 相机将根据默认设置或以前的自定义自动拍摄照片或视频设置。摄像机具有录音功能, 因此声音将嵌入视频剪辑中捕捉视频。

3.4 进入测试模式

将电源开关滑动到TEST位置并进入测试模式。测试模式中有一些功能: 自定义设置, 手动捕获, 预览或手动发送彩信。

3.4.1 自定义设置

按MENU进入菜单设置。可以调整摄像机以手动自定义摄像机。液晶显示屏上显示的设置。详细操作将在“高级操作”中说明章节。

3.4.1.1 在测试模式下更改参数设置

要更改任何参数的设置, 必须先切换到TEST模式。在TEST模式下, 按下MENU将允许您选择任何参数并更改其设置。参数名称及其当前值设置将显示在LCD上。按下或滚动到下一个或上一个参数 (继续前进到下一个参数并返回上一个参数), 按或键可以选择一个当前点亮的参数的不同设置。一旦为a选择了首选的新设置参数, 按OK确认。完成一个或多个参数的设置更改后, 再次按MENU保存您更改的所有参数 (实际更改它) 并退出。

1 说明

1.1 概述

该摄像机是具有短信控制功能的数字侦察和红外监控摄像机。由高灵敏度被动红外 (PIR)运动传感器监控的人或动物的任何移动触发, 然后自动捕获高质量图像(高达12M像素)或根据默认设置或预设客户设置录制视频片段(1080P HD)然后它会立即将图片发送到您的移动设备或通过GSM/GPRS网络发送电子邮件。只需触发相机即可发出警报。通过发送命令, 您可以远程控制相机拍摄照片或视频片段并设置相机参数。

相机上有一个2英寸彩色液晶显示屏, 相机内嵌有录音机。遥控器用于打电话和设置相机。你可以用它在紧急情况下拨打电话。所以相机也可以用作紧急电话。

该相机内置一个LDR和红外LED, 因此它可以在充足的日光下拍摄彩色照片或视频, 即使在黑暗中也能清晰的照片或视频 (黑白)。

该摄像机专为户外使用而设计, 可防水防震。

1.2 相机机身接口

摄像机具有以下I/O接口: USB接口, SD卡插槽, SIM卡插槽和外部直流电源接口。花一些时间熟悉相机控制和显示。将此部分加入书签并通过本手册的其余部分参考重读是有帮助的。

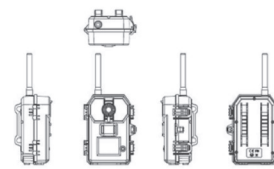


Figure 1 Camera form

1.3 摄像机功能指示图

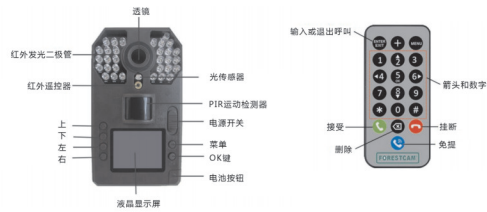


图2照相机功能指示器的示意图

菜单也可以按下任何时候你想在取消选择新设置后取消更改参数的设置 (即使OK有被压了)。

注意:

- 完成更改一个或多个参数后按MENU键, 相机将无法保存你的设置。
- 将参数设置为您的首选项后, 请务必将开关移至ON以实际开始拍摄照片或视频。如果开关处于测试位置, 将捕获没有图像 (除非你退出菜单后按OK键)。

3.4.1.2 示例 - 更改某些公共参数的设置

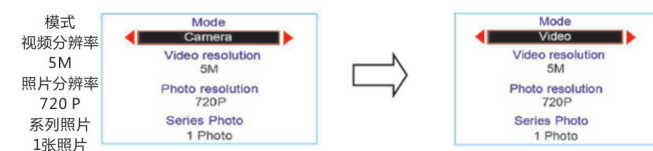
要更改任何参数设置, 请始终从TEST位置的电源开关开始。液晶显示屏亮起后, 按MENU。您将在液晶显示屏上看到上或下选择语言和相机设置以及选择语言点亮了。

按OK进入选择语言界面, 然后按或选择要使用的语言。

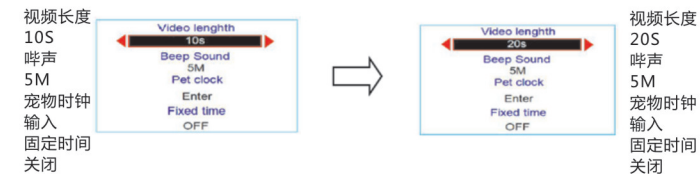
按OK保存设置并退出。



按下键点亮相机设置。按确定进入, 第一个参数将点亮为模式。要更改它从默认设置Camera (静态照片)到Video (拍摄视频片段), 按左键突出显示视频。按OK确认您为此参数选择的新设置。



按移动到菜单中的另一个参数。按四次将进入视频长度。尝试使用和滚动设置范围, 然后按OK锁定设置中的长度摄像机拍摄的每个视频片段。



按向上或向下按钮选择或突出显示菜单项。向左或向右按以选择项目选项, 然后按确定进行选择。按菜单进入或设置菜单。

1.4 拍摄信息显示

当相机开启时 (电源开关滑动到测试位置, 当前设置将显示在上面) LCD。

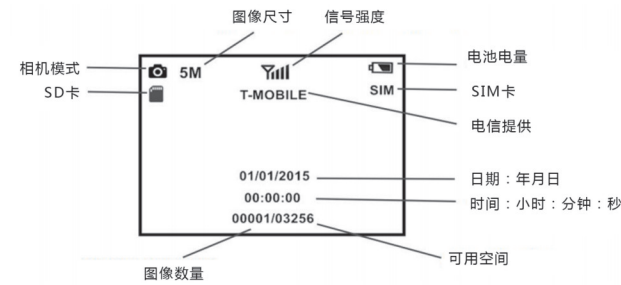


图3拍摄信息显示

这款相机可以通过GSM / GPRS网络立即将图片发送到您的移动设备。当获取一个图片或者视频时, 您会收到警报已经拍摄了图片或视频。相机通过GPRS网络发送彩信, 所以在使用之前功能, 你需要从你的服务提供商开放GPRS服务。它支持四个频段: 850MHz, 900MHz, 1800MHz和1900MHz。SIM卡图标: 有两个SIM卡图标, 代表不同的安装情况。

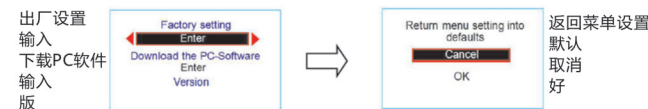
- SIM卡表示SIM卡已插入且运行良好。
- 这意味着由于信号丢失或其他通信, MMS / GPRS功能无法正常工作问题。如果未插入SIM卡, 则不会显示SIM卡图标。

1.6 支持的格式

Item	Format
Photo	JPG
Video	AVI
File	FAT32

注意: 除非您有阅读问题, 否则文件系统格式不是相机的问题SD卡与其他设备。如果出现这种情况, 请格式化相机中的SD卡或计算机, 然后将卡重新插入相机。

- 再按几次将进入出厂设置参数。按确定进入其子菜单。高亮显示或选择确定 (使用或), 然后按OK将所有参数恢复回原始工厂默认设置。



3.4.2 手动捕获

您可以在测试模式下手动捕获照片或视频剪辑。

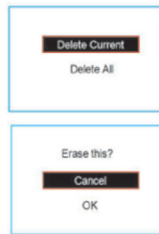
- 手动捕获图片
如果相机设置在相机或相机+视频模式。按确定手动拍摄照片, 它将存储在SD卡自动。
- 手动捕获视频
如果摄像机设置为视频模式, 请按OK开始录制视频, 然后再次停止录制。注意: 您可以仅在视频模式下手动捕获视频。

3.4.3 查看图像或视频

按右键查看图像或视频, 最新图像或视频剪辑将显示在相机的液晶显示屏上。按上键或下键查看上一个或下一个图像或视频。按左键播放视频。视频播放时可以使用上键或下键调整音量。按OK退出当前视频。

3.4.4 删除照片或视频删除

查看图像 (或视频), 选择要删除的图像。按MENU进入删除界面。按上键或下键选择全部删除或删除当前, 然后按确定删除。



3.5 电源关闭

将电源开关滑动到OFF位置以关闭相机。
注意: 即使在关闭模式下, 相机仍会消耗少量电池电量。因此, 如果不使用相机, 请取出电池。

4 高级操作

从前一章预览的相机的基本操作, 我们知道相机有三个基本操作模式:

- OFF模式: 电源开关到OFF位置。
 - ON模式: 电源开关到ON位置。
 - TEST模式: 电源切换到TEST位置。
- 在上述三种模式中, 关闭模式是更换SD卡SIM卡时指定的安全模式电池和运输相机。本章介绍了自定义相机的高级操作设置。

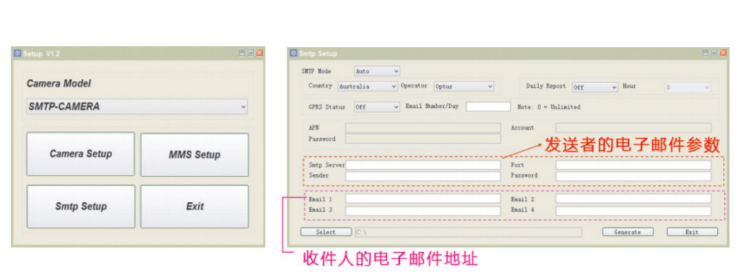
4.1设置菜单

要查看相机设置菜单，请在TEST模式下按MENU(本章中称为设置菜单) 设置菜单将显示在LCD屏幕上。

设置项目	描述
选择语言	选择所需菜单的语言。
相机设置	选择相机参数并自定义相机设置。
SMTP / MMS TEST	选择MMS、SMTP或SSL SMTP

相机设置：

模式	视频，相机+视频
照片分辨率	选择图像大小，例如12百万像素，8百万像素或5百万像素。
视频分辨率	选择视频大小，例如1920x1080(FHD)1280x720(HD)或640M80(VGA) <p>注意：相机不会将视频发送到您的手机或电子邮件。它只会提醒您通过消息拍摄视频。</p>
连拍照片	此参数会影响照片中每次触发拍摄的照片数量mode.It有3个值：1张照片，2张照片和3张照片。按或更改值。相机只会将照片连拍的第一张照片发送到您的手机或电子邮件。
视频长度	选择录制视频的持续时间（10s，20s，30s，60s）
哔声	ON / OFF
设置时钟	您可以在必要时更改日期和时间，例如，每次更换电池后
时间/日期格式	为月/日/年，时间格式为小时：分钟：秒。按OK选择项目，按或更改值。
固定时间	相机可以设置为仅在设置为当天的特定时间进行录制/捕捉
开启模式	其余时间相机将关闭，不会录制/捕捉，通过移动触发任何触发器。此功能可以设置为OFF，这意味着相机一整天都在工作。
时间间隔	时间间隔表示摄像机可以按预设的时间间隔捕获图像或视频，无论是否检测到运动。默认参数为OFF，更改此参数为非零值将打开时间间隔模式，相机将打开以给定的时间间隔拍摄照片或视频。
PIR间隔	此参数表示PIR（被动红外移动探测器）的长度在ON模式下每次触发后禁用。在此期间，设备的PIR将会被激活对人类（或动物）的运动没有反应。最小间隔是1秒钟。你将其设置为OFF.it表示即使可以触发PIR也不会起作用。
灵敏度	该参数定义了PIR的灵敏度。有三种灵敏度 参数：高，中，低。默认值为中等。较高的度数表示相机更容易被动作触发，拍摄更多照片或录制更多视频。建议在室内或环境中使用高灵敏度干扰小，对室外或环境使用灵敏度较低，有很多干扰，如热风烟雾，近窗等。此外，PIR的灵敏度与温度密切相关。高温导致灵敏度降低.因此建议对高温环境设置更高的灵敏度。
时间戳	此参数用于设置照片或视频的时间戳，当设置为ON时,照片或视频将具有时间戳.否则OFF不播放时间戳。
IR领导	控制在低光照条件下拍摄多少个LED灯。如果您曝光过度的闪光照片，请设置为中等。
格式	如果按OK，您可以选择是否删除所有数据。



首先，您需要选择设置MMS模式自动或手动的方式.如果选择"自动",则需要选择"国家/地区"和“移动电话网络运营商”（MPNO）。完成后URL，APN，网关，端口，帐户和密码将自动填充和隐藏，这些输入框将变为灰色，以避免意外删除参数。如果要更改此参数,可以选择手动模式。

注意：如果您选择手动输入所有参数，则需要联系您的手机电话网络运营商（MPNO）让他们为您提供所有必需的信息。

将MMS状态设置为ON,ON有3个状态-800X600；VGA；SMS；如果您选择“800x600”或“VGA”，相机将在触发相机时通过彩信发送800x600或VGA图片.如果选择短信，相机将发送短信到您的手机。注意：如果您选择关闭，相机将关闭彩信功能。设置每日报告。此选项允许摄像机以每天预设的“小时”向您的手机或电子邮件地址发送报告。您可以选择希望发送报告的时间（从0到24）报告将显示相机的状态,例如电池电量，SD卡容量。已拍摄的照片/视频剪辑的数量。如果您不想使用此功能，请将其设置为OFF.输入您希望发送彩信图片的电话号码和电子邮件地址。您最多可以输入4个不同的电话号码和/或4个电子邮件地址。单击选择以选择保存设置的目录（通常位于根目录下）SD卡（您需要将SD卡插入SD卡读卡器并将其插入计算机或使用USB电缆连接连接相机）然后单击Generate将创建一个名为SmtpNet.dat的文件并保存在其中您刚刚选择的目录。

注意：如果选择了SD卡以外的目录，例如默认目录C，则在插入SD卡之前，需要将文件smtpNet.dat移到SD卡的根目录中。稍后拍摄。点击退出键退出界面。

步骤4：从计算机中取出SD卡并将其插入相机。切换到相机的测试位置将自动设置参数（您刚刚的设置）。“更新成功-请关闭并重新启动到相机。”的消息将显示在液晶显示屏上，表示相机已经设置成功。

密码	如果设置密码，wtien打开，将提示相机的LCD屏幕输入密码，您可以设置4个数字密码。默认密码已关闭。
序列号	序列号由四位数字组成，选择ON. 下图自动显示四位数字，用户可以根据图像信息轻松区分搜索摄像机显示区域。
出厂设置	如果按OK.您可以选择是否将菜单设置恢复为默认值。
下载	PC软件 从相机下载相机设置软件。如果您想使用MMS.SMTP和SMS控制功能。这是第一个设置参数。
版	此参数显示atx）ut固件和本相机的IMEI信息。

SMTP /彩信设置：

彩信设置	摄像机通过GPRS网络发送彩信或电子邮件，因此在使用此功能之前，您需要从服务提供商处开启GPRS服务。您应该在PC上设置正确的MMS设置参数。如果您不熟悉这些设置，请与网络服务提供商联系。
SMTP设置	摄像机通过GPRS网络将图像通过SMTP协议发送到Email使用这种方式，许多国家的通信成本会便宜得多。您应该在PC上设置正确的SMTP设置参数。如果您不熟悉这些设置，请与网络服务提供商联系。
SSL SMTP设置	摄像机通过带有SMTP协议的加密电子邮件将图像发送到电子邮件地址。您应该在PC上设置正确的SSL SMTP设置参数。如果您不熟悉这些设置，请联系网络服务提供商。注意：发件人电子邮件必须是加密的电子邮件如果您选择SSL。
发送模式	有三种发送模式： <p>MMS / SMTP / SSL SMTP手册测试模式下的测试工作，日常报告和开机模式下的彩信号码/日工作</p> <p>1)MMS，SMTP和SSL SMTP手册测试：按MENU.choose SMTP / MMS SETUP并输入。该LCD将显示彩信设置，SMTP设置和SSL SMTP设置。分别进入他们的</p> <p>2)参数，使用MMS手动测试，SMTP手动测试和SSL SMTP手动测试都可以手动捕获图片</p> <p>每日报告：每日报告仅在ON模式下运行，这意味着摄像机将在预设时间（如果预设时间为例如20:00 PM）报告每天拍摄的图片或视频数量的摘要信息。所以，你将得到一个摘要文本 如果您选择“每日报告”，则需要设置每日报告时间：xH。</p> <p>3)MMS(电子邮件）号码/天：MMS(Emat)号码/天，只能在ON模式下工作，这意味着相机会在拍摄照片后立即发送彩信和/或电子邮件。您可以选择每天要发送的图片数量。如果它处于照片模式并且每天设置的彩信号码为99，相机将在24小时内发送99彩信。然后它继续拍摄照片并将其保存在SD卡上.24小时后，相机将发送彩信再次捕捉照片时。注意：如果它处于视频模式，相机将仅发送短信而不是彩信。您需要设置要发送的彩信数量，以便经济考虑您选择彩信号码/天。</p>
发送至	选择将图像发送到手机或电子邮件。手机[彩信]：通过WAP将图像发送到手机。电子邮件[MMS]：通过WAP将图像发送到电子邮件地址。电子邮件[SMTP]：通过SMTP将图像发送到电子邮件地址。使用这种方式在许多国家，通信费用会便宜很多。

步骤5：按MENU并在测试模式下单击SMTP / MMS设置，检查彩信设置，SMTP设置或在SSL SMTP设置中，您还可以使用摄像头或遥控器的按键来更改某些参数根据您的需求。

注意：因为每个本地MPNO都有自己的MMS或电子邮件服务设置，以及那些设置可能会随时间而变化,我们建议您使用MPNO验证所有设置选择“自动”让系统配置设置。如果您发现这些设置已更改根据您的MPNO提供的信息，或者您有来自您的MPNO的设置不在我们的运营商名单上，请通知我们，以便我们更新我们的计划。

5.2手动发送彩信或电子邮件

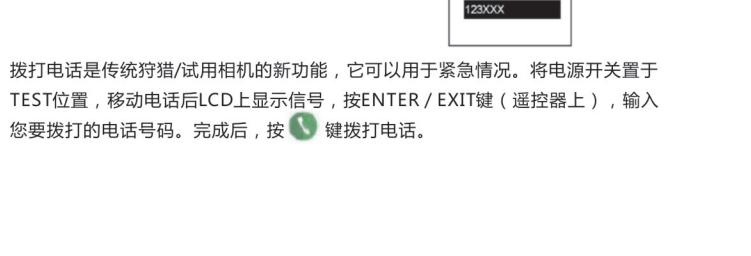
完成MMS / SMTP设置后，您可以手动发送彩信


或电子邮件测试。

将电源开关置于TEST位置，按MENU，然后选择MMS / SMTP设置。选择MMS Param（或SMTP Param.SSL SMTP Param），输入并选择MMS Manual Test，（或SMTP Manual Test或SSL SMTP Manual Test）。按OK。然后相机将自动拍照，液晶显示屏将显示计时器并开始计算传输时间。**注意**：

1.在此测试之前，请确保已插入SIM&SD卡和MMS / SMTP参数设置正确。并确保MMS（或GPRS）状态不在“关闭”状态。你需要耐心等待相机进行初始设置并寻找手机服务。你必须减少你的相机时间来搜索信号。在LCD上显示信号后，你就可以开始了这个测试。

5.3拨打电话



拨打电话是传统狩猎/试用相机的新功能，它可以用于紧急情况。将电源开关置于TEST位置，移动电话后LCD上显示信号，按ENTER / EXIT键（遥控器上），输入您要拨打的电话号码。完成后，按  键拨打电话。

6 通过短信控制相机

使用短信遥控功能之前，您可以从您的相机控制相机的许多基本功能手机通过短信发送代码。您可以通过短信控制相机的以下功能。

5 相机测试，彩信测试和SmtpNet测试

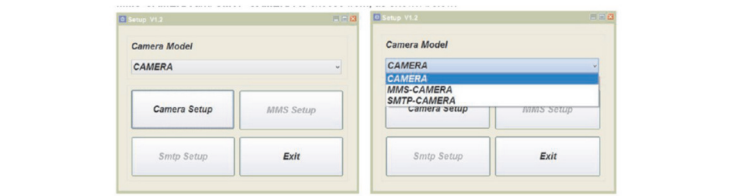
5.1摄像机设置，彩信设置，通过PC设置SmtpNet

您可以在家用PC上设置相机和/或彩信功能。

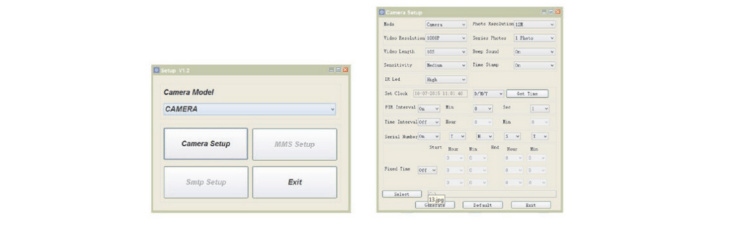
步骤1：按MENU - 摄像机设置 - 在TEST模式下下载PC软件，将一个名为PcSetup（PCTOOL）的zip文件下载到SD卡中。

步骤2：将SD卡插入SD卡读卡器并将其插入计算机或使用USB电缆连接相机，然后解压缩文件PcSetup并打开它，将生成一个名为CameraSetup的软件。

步骤3: 安装并打开软件CameraSetup，点击，这里有3个相机型号：CAMERA，MMS-CAMERA和SMTP-CAMERA可供选择，如下图所示：



步骤3-1：如果要自定义相机设置，请选择CAMERA并填写相机设置：



根据您的需要设置相机。然后单击“获取时间”以检索计算机时间。单击选择以选择保存设置的目录，通常位于SD卡的根目录下（您需要将SD卡插入SD卡读卡器并将其插入计算机或使用USB电缆连接相机）。然后单击Generate。将创建名为Camera Set.dat的文件并将其保存在刚刚选择的目录中。

如果您愿意，可以通过单击“默认”来使用制造商默认设置。单击“退出”退出界面。**注意**：如果您选择了SD卡以外的目录，例如默认目录C，那么在插入卡之前，需要将文件Camera Set.dat移动到SD卡的根目录相机以后。

步骤3-2：如果要设置彩信设置，请选择彩信摄像头并填写彩信设置：

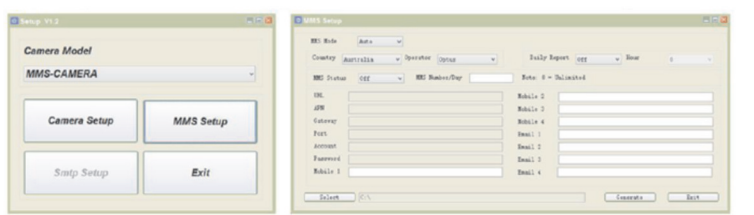
		AM-920 SMS命令代码	
设置	项目	参数	短信命令
	模式	Camera Mode	*CM*
		Video Mode	*VM*
	图像分辨率	5MP	*C*1*
		8MP	*C*2*
		12MP	*C*3*
	视频解析	VGA	*V*1*
		720P	*V*2*
		1080P	*V*3*
		Low	*S*1*
PIR灵敏度	Medium	*S*2*	
	High	*S*3*	
红外LED水平	Medium	*L*1*	
	High	*L*2*	
拍摄照片或视频	Photo (in ON/TEST mode)	*GH*	
	Video (in ON/TEST mode)	*GH*	
	Photo+Video(in ON/TEST mode)	*GH*	

6.2 SMS远程控制测试
完成MMS / SMTP设置后，您可以在测试模式下发送命令* GH *来测试SMS远程控制功能。**重要的提示**：

- MMS / SMTP设置中的MMS(或GPRS)状态必须设置为ON(800X600，VGA或SMS) 短信功能正常工作。
- TOW TOWERS不支持所有命令。
- 你必须输入一个电话号码才能将命令发送到手机。如果你只有在MMS / SMTP设置菜单中的电子邮件，您无法使用SMS选项。电话号码在位电话号码列表中的1将被用作“指挥官电话号码”，并且只有它有权使用编辑SMS命令命令以控制摄像机。
- 相机不会向您的手机或电子邮件发送视频。它只会提醒您视频已经以视频或摄像机+视频模式捕获。

7 安装和定位

在你把相机的参数设置成在家里或卡车上符合你的个人喜好之后，你就准备好了。把它拿到外面，把电源开关滑到“开”。当设置用于侦察游戏或其他户外活动的相机时应用程序，您必须确保正确和安全地将其安装到位。我们建议安装照相机在一棵直径约6英寸（15cm）的坚固树上为了获得最佳的图像质量，树应该在相机高度5-6.5英尺（1.5~2米），离监测地点16-17英尺（5米）。



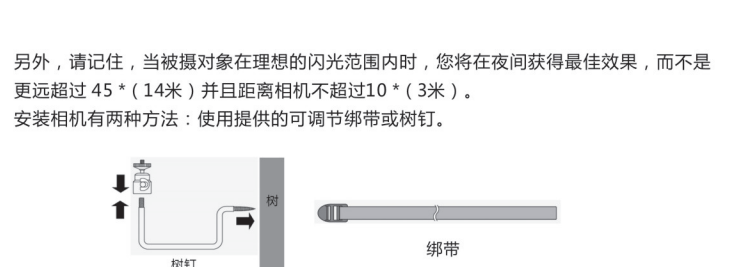
首先，您需要选择自动或手动设置彩信模式的方式。如果选择自动，则需要选择国家/地区和移动电话网络运营商（MPNO）。这样URL，APN，网关，端口，帐户和密码将自动填充和隐藏，这些输入框将变为灰色，以避免意外删除参数。如果要更改此参数，可以选择手动模式。

注意：如果您选择手动输入所有参数,则需要联系您的手机电话网络运营商（MPNO）让他们为您提供所有必需的信息。

- 将MMS状态设置为ON.ON有3个状态-800X600；VGA；SMS；如果你选择800x600“或VGA，相机当相机被触发时，将通过彩信发送800x600或VGA图片，如果您选择短信，相机将发送短信到您的手机。注意：如果您选择关闭，相机将关闭彩信功能。设置每日报告。此选项将
- 允许摄像机向您的手机或电子邮件地址发送报告预设小时“每天。您可以选择要发送报告的时间（从0到24）。报告将显示相机的状态，例如电池电量，SD卡容量，图片/视频片段的数量已经捕获。如果您不想使用此功能。将其设置为OFF。
- 输入您希望发送彩信图片的电话号码和电子邮件地址。您最多可以输入4个不同的电话号码或4个电子邮件地址。**注意**：电话号码列表中位置1的电话号码将用作“指挥官”电话号码“并且只有它有权编辑SMS命令以控制摄像机。

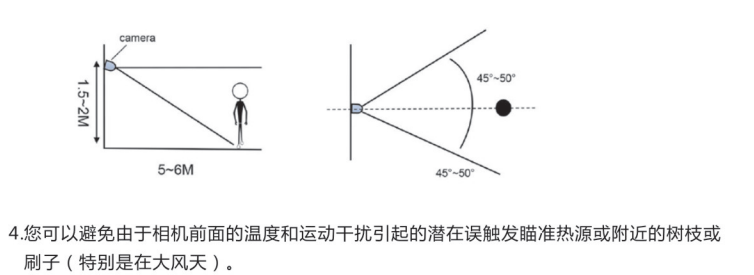
单击选择以选择保存设置的目录，通常位于SD卡的根目录下（您需要将SD卡插入SD卡读卡器并将其插入计算机或使用USB电缆连接相机。）然后单击Generate。将创建名为MmsSet.dat的文件并将其保存在刚刚选择的目录中。如果您选择了SD卡以外的目录，例如默认目录C，则需要将文件MmsSet.dat移动到SD卡的根目录，然后再将卡插入相机。单击“退出”退出界面。

步骤3-3：如果要设置SmtpNet设置，请选择SMTP-CAMERA并填写SmtpNet设置：



另外，请记住，当被摄对象在理想的闪光范围内时，您将在夜间获得最佳效果，而不是更远超过45 *（14米）并且距离相机不超过10 *（3米）。安装相机有两种方法：使用提供的可调节绑带或树钉。

- 提示**：
- 如果你对低亮度(850nm)相机型号上的照明器的微红光感到担心吓坏了动物，你可以把相机安装得高一点，然后把角度调低。大多数动物不经常抬头看，因此，如果相机安装在眼睛高度以上，就不太可能注意到它。
 - 我们建议您将相机安装在胸部高度附近，并稍微向下倾斜。这是最优的。用于在照相机的视野内检测动物以及用于访问照相机的卡、电池和控制。
 - 根据镜头和PIR天使和PIR检测安装距离并瞄准相机将帮助您找到最佳放置以获得最佳图像质量。放置设备时离地面的高度应不同大小合适。通常，3至6英尺是优选的。



4.您可以避免由于相机前面的温度和运动干扰引起的潜在误触发瞄准热源或附近的树枝或刷子（特别是在大风天）。

感谢使用欧尼卡（Onick）红外监测相机，更多产品信息请查阅：www.onick.com.cn