

ICS 59.140
分类号: Y45
备案号: 15763-2005

QB

中华人民共和国轻工行业标准

QB/T 2711—2005
代替 QB/T 3812.6—1999

皮革 物理和机械试验 撕裂力的测定: 双边撕裂

**Leather—Physical and mechanical tests—
Determination of tear load—Double edge tear**

(ISO 3377-2:2002, Leather—Physical and mechanical tests—
Determination of tear load—Part 2: Double tear, MOD)

2005-03-19 发布

2005-09-01 实施

中华人民共和国国家发展和改革委员会 发布

前 言

本标准是对 QB/T 3812.6—1999《皮革 撕裂力的测定》的修订。

本标准修改采用 ISO 3377-2:2002《皮革 物理和机械试验 撕裂力的测定 第2部分：双边撕裂》(Leather—Physical and mechanical tests—Determination of tear load—Part 2: Double tear)，该国际标准基于国际皮革工艺师和化学家联合会(IULTCS)标准 IUP 8。

QB/T 3812.6—1999 等效采用 ISO 3377:1975，ISO 3377 已经修订，ISO 3377:2002 代替了 ISO 3377:1975。

本标准根据 ISO 3377-2:2002 重新起草。

本标准根据我国的实际情况，在采用 ISO 3377-2:2002 时进行了以下技术性修改：

- “规范性引用文件”中将原引用的 ISO 标准，改写为引用我国的相关标准；
- 简化了对拉力试验机的要求，取消了引用 ISO 7500-1 的要求；
- 根据我国习惯，将 5.1 中的取样、试样的制备分为两条，其后的条款号顺延；
- 为防止在使用中对标准不正确的理解，删除了 5.1 中参考性“注”。

本标准还进行了以下编辑性修改：

- 删除了 ISO 标准的前言；
- 将“本国际标准”一词改为“本标准”；
- 用小数点“.”代替作为小数点的逗号“，”。

本标准与 QB/T 3812.6—1999 相比，主要变化如下：

- 增加了 2 “规范性引用文件”、5 “取样和试样的准备”内容；
- 取消了原标准中第 5 章的内容。

本标准由中国轻工业联合会提出。

本标准由全国皮革工业标准化技术委员会(SAC/TC 252)归口。

本标准起草单位：中国皮革和制鞋工业研究院。

本标准主要起草人：赵立国。

本标准于 1984 年 10 月首次发布为原国家标准 GB 4689.6—1984，1999 年 4 月转化为轻工行业标准 QB/T 3812.6—1999，本次为第一次修订。

本标准自实施之日起，国家轻工业局发布的轻工行业标准 QB/T 3812.6—1999《皮革 撕裂力的测定》。

皮革 物理和机械试验 撕裂力的测定：双边撕裂

1 范围

本标准规定了皮革撕裂力的测定方法——双边撕裂法（Baumann 撕裂）。
本标准适用于各种类型的皮革。

2 规范性引用文件

下列文件中的条款通过本标准的引用而成为本标准的条款。凡是注日期的引用文件，其随后所有的修改单（不包括勘误的内容）或修订版均不适用于本标准，然而，鼓励根据本标准达成协议的各方研究是否可使用这些文件的最新版本。凡是不注日期的引用文件，其最新版本适用于本标准。

- QB/T 2706—2005 皮革 化学、物理、机械和色牢度试验 取样部位（ISO 2418:2002, MOD）
QB/T 2707—2005 皮革 物理和机械试验 试样的准备和调节（ISO 2419:2002, MOD）
QB/T 2709—2005 皮革 物理和机械试验 厚度的测定（ISO 2589:2002, MOD）

3 原理

规定形状的矩形试样（中间开有孔洞）被放置在拉力试验机的上下两个夹具的测试钩上，拉力试验机运行时达到的最大力值为试样的撕裂力。

4 装置

4.1 拉力试验机

- 拉力试验机应满足以下要求：
——量程范围与被测物相适合；
——夹具以 (100 ± 20) mm/min 的速率做匀速运动。

4.2 测试钩

见图 1，钢质材料制成，条形，宽度 (10 ± 0.1) mm，厚度 (2 ± 0.1) mm，一端弯曲成直角钩状，弯钩部分长度至少 (12 ± 0.1) mm，测试钩应适合装入拉力试验机中。

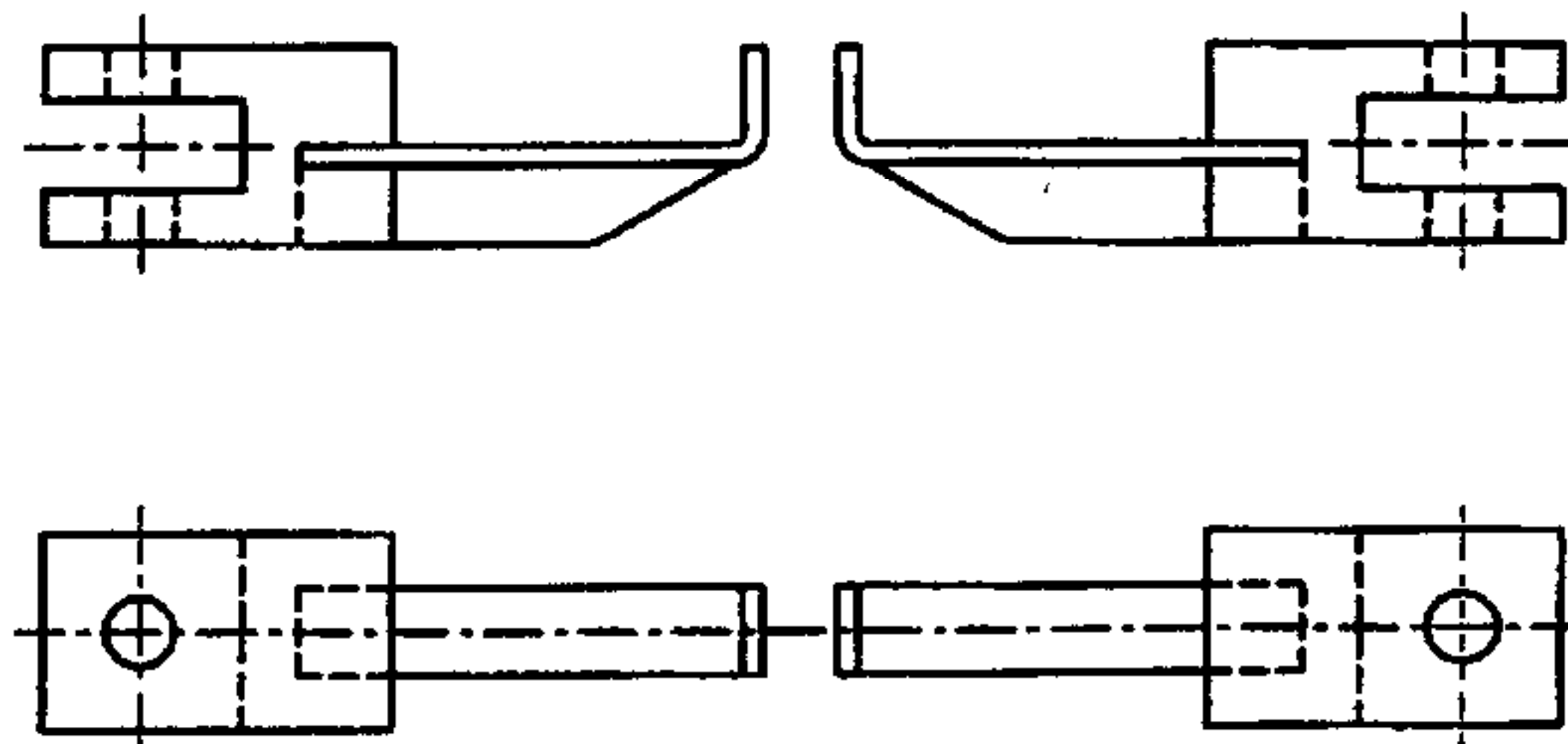


图 1 测试钩

4.3 测厚仪

符合 QB/T 2709—2005 的规定。

4.4 模刀

符合 QB/T 2707—2005 的规定，适合切取图 2 规定的试样，模刀的刀口应在同一个平面上。

单位为毫米

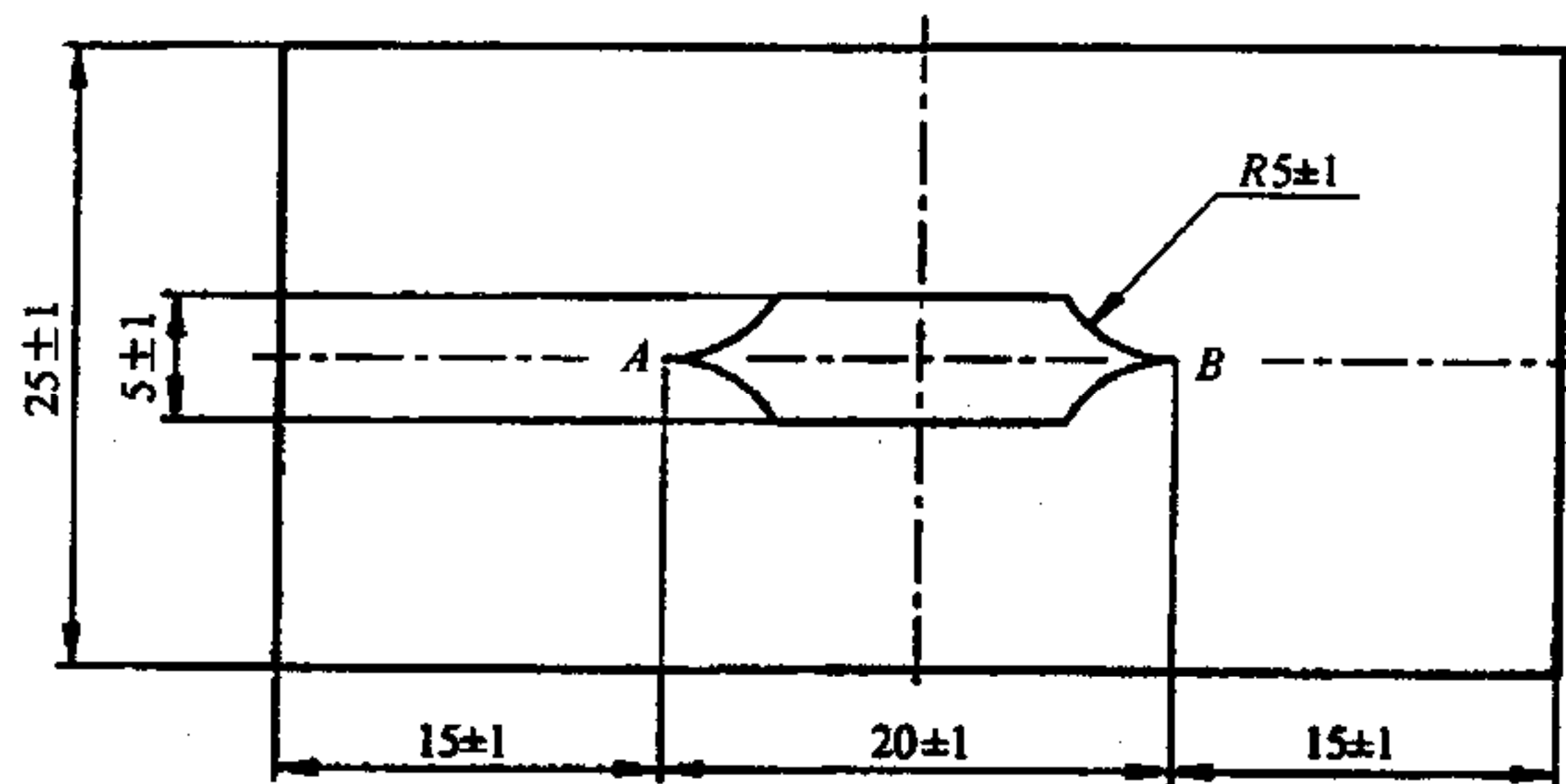


图 2 试样的形状

5 取样和试样的准备

5.1 取样

按 QB/T 2706—2005 的规定进行。

5.2 试样的制备

按 QB/T 2707—2005 的规定，用模刀(4.4)从粒面切取 6 个试样，3 个试样的长边平行于背脊线，3 个试样的长边垂直于背脊线。

5.3 试样的空气调节

按 QB/T 2707—2005 的规定进行。

5.4 试样厚度的测定

按 QB/T 2709—2005 的规定测量试样的厚度。

6 程序

6.1 调整拉力试验机，使两个测试钩的弯钩部分轻轻接触。将试样的孔洞套入两个测试钩的弯钩部分，测试钩的宽边平行于试样孔洞的直边，使试样不能脱落。

6.2 开动拉力试验机，直至试样撕裂为止，记录最大的力值。

6.3 重复 6.1~6.2，测试其他的试样。

7 试验报告

试验报告应包含以下内容：

- a) 本标准编号；
- b) 样品名称、编号、类型；
- c) 样品的详细信息，取样与 QB/T 2706—2005 不一致的情况；
- d) 试验条件(标准空气：20℃/65%或 23℃/50%)；

- e) 试样的厚度 (mm);
 - f) 3 个长边平行于背脊线的试样的撕裂力平均值;
 - g) 3 个长边垂直于背脊线的试样的撕裂力平均值;
 - h) 6 个试样的撕裂力平均值;
 - i) 实际操作与本标准不同之处。
-

中 华 人 民 共 和 国
轻 工 行 业 标 准
皮 革 物 理 和 机 械 试 验
撕 裂 力 的 测 定：双 边 撕 裂
QB/T 2711—2005

*

中国轻工业出版社出版发行

地址：北京东长安街6号

邮政编码：100740

发行电话：(010)65241695

网址：<http://www.chlip.com.cn>

Email：club@chlip.com.cn

轻工业标准化编辑出版委员会编辑

地址：北京朝阳区光华路12号

邮政编码：100020

电话：(010)65811585

*

版权所有 侵权必究

书号：155019·2759